

Checklist

Benodigde gereedschappen



Formido Bouwmarkten B.V., Nijkerk.
Uitgave nr. 33-2003 Glaszetten.

De inhoud van deze KlusZo is met zorg samengesteld. Er kunnen zich echter wijzigingen voordoen in producten en technieken. Gebruik deze KlusZo daarom als algemene handleiding en lees altijd eerst de instructie en/of handleiding voordat u aan de slag gaat. Deze KlusZo is gedrukt op chloorvrij papier.

Formido KlusZo

Nummer 33
Art.nr.



In deze KlusZo beschrijven we stapsgewijs waar u allemaal rekening mee moet houden als u glas gaat zetten. Zelf glaszetten kan handig zijn als u bijvoorbeeld een gebruiken ruit wilt vervangen of als u dubbel glas wilt aanbrengen. We leggen u uit hoe u deze twee klussen kunt uitvoeren. Ook geven we u tips over een veilige manier van werken. We gaan eerst in op de soorten ruiten die er zijn.

Op de achterpagina van deze KlusZo staat een checklist zodat u weet wat u allemaal nodig heeft voor deze klus.

Mocht u na het lezen van deze KlusZo nog vragen hebben over glaszetten, dan kunt u daarmee altijd terecht bij de servicebalie in onze winkel. Onze medewerkers zullen u graag verder helpen.

Omdat je huis nooit af is. 

Glaszetten

Ruiten in soorten en maten

Gaat u zelf glaszetten, dan heeft Formido allerlei soorten ruiten voor u. We zetten ze even op een rijtje.

Blank- en figuurglas Natuurlijk hebben wij gewoon, blank glas voor u. Het is in diverse diktes te verkrijgen. U kunt ook kiezen voor andere glas zoals draadglas of ontspiegeld glas. Zoekt u iets apart, dan moet u eens kijken naar ons groot assortiment figuurglas dat u in verschillende tinten kunt krijgen. Zo hebben we Guzz in blank, geel en bruin of Niagara in blank en brons. Welk glas u ook kiest, wij snijden het gratis voor u op maat.

Dubbel glas Het grote voordeel van dubbel glas is dat het energie bespaart. Vaak beperkt het bovendien de geluidsoverlast. Dubbel glas bestaat uit twee ruiten die uit elkaar gehouden worden door een koker van metaal. In de ruimte tussen de ruiten zit gedroogde lucht. Bij Formido kunt u de ruiten precies op maat bestellen.

Acryl glas Acryl- of kunststofglas is glashelder en lichtecht en kan zowel binnen als buiten gebruikt worden. Het leent zich bijvoorbeeld heel goed om voorzetramen van te maken. Het is het een makkelijk materiaal om mee te werken; u kunt er in zagen, snijden en boren. Ook komen er geen splinters vrij bij breuk. Verder kunt u het materiaal buigen met een brander en lijmen met een aparte lijm. Platen van acrylglas zijn leverbaar in verschillende maten.

Een nieuwe glasruit plaatsen

Voordat u begint Hebt u een ruit gekozen en wilt u deze zelf gaan plaatsen, leest u dan eerst even onze beschrijving. Natuurlijk werkt u met goede werkhandschoenen aan; dan snijdt u zich niet. Als het mogelijk is, til het raam dan uit het kozijn en leg het op een werkbank.

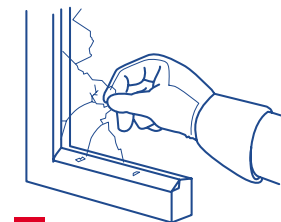
Eerst haalt u de glasscherven uit de sponningen (afbeelding 1). Haal nu alle restanten van kit en stopverf uit de sponning. Dan pakt u een nijptang en haalt daarmee de overgebleven glaspennekes weg.

Is het raam van hout dat geverfd is, dan zult u de sponning waarschijnlijk opnieuw moeten grondend. Is het raam van hardhout, dan is dat niet nodig. Pas als u de ruit in de sponning heeft gezet en als de kit of stopverf goed is gehard, kunt u het hele kozijn verven.

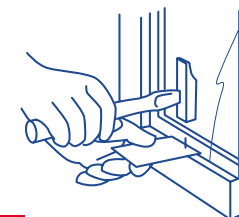
De ruit inzetten U kunt met twee materialen de nieuwe ruit in de sponning zetten: met stopverf of met kit.

Tussen het glas en het hout zit altijd ruimte. Die moet u eerst opvullen met een dunne stopverf ofwel welpasta. Dan kunt u de ruit in het kozijn zetten. Doe dat exact in het midden; er blijft dan ongeveer 1,5 à 2 mm over tussen de ruit en het kozijn.

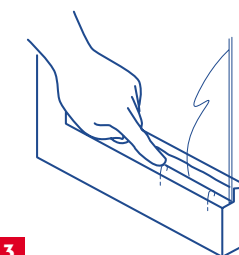
Druk nu de ruit in de welpasta. Daarbij moet u nooit tegen het midden van de ruit duwen, maar altijd tegen de randen. Als het goed is, staat de ruit nu redelijk stabiel in de pasta. Met een glazenmakershamer en spijkertjes zonder kop, van ongeveer 15 mm lengte, zet u de ruit vast. Zorg ervoor dat de afstand tussen de spijkertjes zo'n 15 tot 20 cm is en laat de spijkertjes 10 mm uitsteken. Een handig hulpmiddelje hierbij is een klein stukje karton. Het spijkertje steekt u door het karton, aan de rand. Plaats het stukje karton tegen het raam en sla de spijkertjes in het kozijn (afbeelding 2). Nu buigt u de spijkertjes om zodat ze tegen de ruit aankomen (afbeelding 3). Zo zorgt u ervoor dat de ruit er stabiel in zit.



1



2



3

Een nieuwe glasruit plaatsen

Stopverf Nu is het tijd om de stopverf te kneden totdat deze week wordt (afbeelding 4). Kneed een aantal kleine porties tot dunne rolletjes. Met de stopverf vult u vervolgens de ruimte van 1,5 tot 2 mm op die tussen de ruit en de sponning zit. Gebruik een spatel om de stopverf goed te verdelen zodat er geen spleten overblijven. Met een vochtig stopverfmes strijkt u daarna de stopverf gelijk onder een hoek van 45 graden (afbeelding 5). Overtollige stopverf verwijderd u met datzelfde mes (afbeelding 6). Tot slot strijkt u met een natte vinger de stopverf glad. De stopverf moet twee weken harden voordat u het raam kunt gaan verven.

Glaslatten en kit

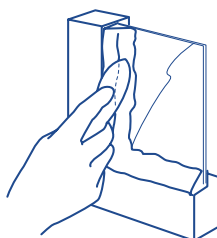
Formido heeft glaslatten van vurenhout of hardhout, in allerlei vormen en maten. U kunt de glaslatten eerst schilderen of lakken of u kunt dit helemaal aan het eind doen, als de kit is opgedroogd.

Voordat u begint, moeten de rand van de ruit en de glaslaten vetvrij zijn. Anders hecht de kit niet. Spuit nu met een kitpistool een laagje butyleenkit in de sponning. Nu kunt u de ruit zachtjes in de laag kit zetten; breng daarna nog een kitrand aan op het glas en tegen de sponning (afbeelding 7). Vervolgens duwt u de glaslatten in de kit. Spijker of schroef ze direct vast en hanteer daarbij een tussenafstand van minimaal 30 cm. De eerste schroef moet 7 cm uit de hoek geplaatst worden.

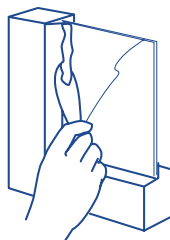
Om voor een goede afwatering te zorgen, moeten de onder- en bovenlat helemaal in de sponning doorlopen. De verticale latten moeten op de horizontale latten aansluiten. De onderlat moet een schuine hoek van 15 graden hebben om goed af te kunnen wateren.



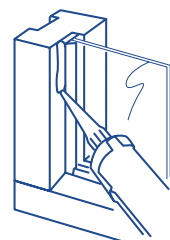
4



5



6



7

Dubbel glas plaatsen

Haal de glaslatten weg en schroef het condensprofiel los. Dit profiel heeft u bij het dubbelglas niet meer nodig. Snijd de kitverbinding los en verwijder het oude glas. Zorg ervoor dat alle kitresten uit de sponning verwijderd zijn en dat de ondergrond goed schoon is. Als u dat wilt, kunt u de sponning nu schilderen.

De boven- en onderglaslat moeten van de ene stijl tot de andere doorlopen. U moet ze dus op maat zagen. Nu plakt u het glasband (meegeleverd met het dubbelglas) op zo'n 6 mm onder de rand in de sponning. Op die manier houdt u de kitvoeg vrij. U moet het band ook op de glaslatten plakken. Hierna plaatst u de ruit in de sponning. Om de ruit te ondersteunen, zet u blokjes (meegeleverd met het dubbelglas) onder het glas, op ongeveer 25 cm uit de hoek. Verdeel het glas goed in de sponning, zodat het hout nergens geraakt wordt en er aan alle kanten evenveel speling overblijft.

Hierna moet u de bovenste glaslat direct in het kozijn spijkeren. Let er daarbij op dat u de glaslat en de ruit goed aandrukt.

Nu moet u de onderste glaslat gaan monteren. Bij vaste ramen is het noodzakelijk dat er voor de ventilatie een ontluuchtingskleuf zit. Die creëert u door blokjes onder de glaslat mee te spijkeren. Bij draairamen kan dat niet altijd. Dan kunt u een opdeklat gebruiken. Zorg dan wel dat de verstekken goed dichtgekit zijn.

Nu zijn de verticale glaslatten aan de beurt. Deze moet u op maat zagen en beplakken met glasband. Het kan zijn dat de onderlat een schuine zijde heeft; let daar even op. Kit nu de verbinding goed af. Vervolgens moet u de kitvoeg van binnen en buiten afwerken. Gebruik daarvoor een elastische kit (siliconen, thiokol of acryl). Haal de overtollige kit met een plamuurmes weg.

Veiligheid voorop

Vasthouden Houd een krant of een lap tussen uw handen en de ruit (afbeelding 8). U moet de ruit niet krampachtig, maar losjes vasthouden. Het glas kan namelijk breken als er te veel druk op staat.

Grote glasplaten Het is veel beter om een grote glasplaat met z'n tweeën te dragen, ook al is de plaat niet zwaar. Ieder pakt de plaat aan één kant vast; loop gelijk op (afbeelding 9).

Vervoeren Past de glasplaat niet in uw auto, leg hem dan op een sterke plaat hout. Wikkel het geheel in een deken en bind het op het dak vast met spanband. Bind het zo vast dat het niet kan bewegen maar ook niet te strak zit. Rij voorzichtig (afbeelding 10).

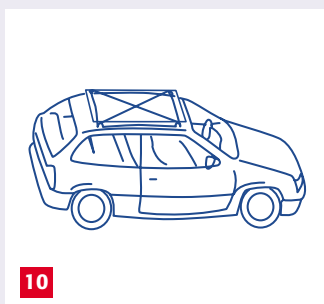
Tegen de muur zetten De plaat kan het best tegen de muur op een effen ondergrond staan. Om de plaat te beschermen, gebruikt u kranten of lappen. Zet de plaat tegen de muur, in een kleine hoek, en zet er iets voor zodat hij niet kan wegglijden (afbeelding 11).



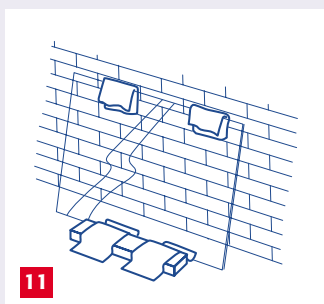
8



9



10



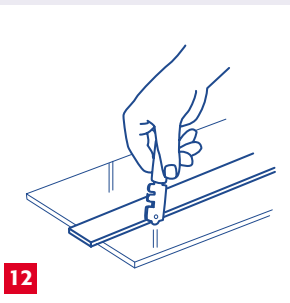
11

Glassnijden

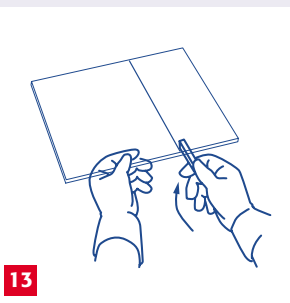
Formido snijdt het glas gratis voor u op elke gewenste maat. Maar, misschien doet u het liever zelf. Gebruik dan een glassnijder met geharde stalen wieltjes. Bedenk bij het meten dat er 2 à 3 mm ruimte tussen de ruit en de sponning overblijft. Zonder die speling is het risico dat de ruit breekt, veel groter.

Het glas moet u op een rechte, wat flexibele ondergrond snijden. Leg bijvoorbeeld een dik stuk karton op uw werkbank. Met een viltstift geeft u nu de maten van de ruit op het glas aan. Langs deze lijnen legt u een liniaal of een rechte lat zó neer dat het wieltje van de glassnijder exact op de lijn rust. De glassnijder moet in een hoek van 90 graden ten opzichte van de liniaal staan en u moet hem in een lichte hoek naar u toe vasthouden. Trek hem nu in één ruk naar u toe (afbeelding 12). Als het goed is, hoort u daarbij een regelmatig knarsend geluid. Bij de randen van het glas moet u iets zachter drukken; anders krijgt u splinters.

Nu schuift u het glas met de snijlijn een klein stukje over de rand van de werkbank. Tik nu zachtjes met een latje of met de glassnijder tegen de onderkant van de snijlijn. Doe dit totdat u de breuk helemaal in het glas ziet doorlopen (afbeelding 13). Hierna drukt u aan beide zijden op het glas zodat het afbreekt. Gaat het om een smal strookje glas, dan breekt dat meestal niet meteen af. Knabbel het dan af met de bek van de glassnijder. De wieltjes van de glassnijder zijn genummerd. Begin met wieltje 1 van de snijder. Is dat bot, dan verwisselt u het voor wieltje 2. Op die manier weet u altijd welk wieltje nog scherp is.



12



13